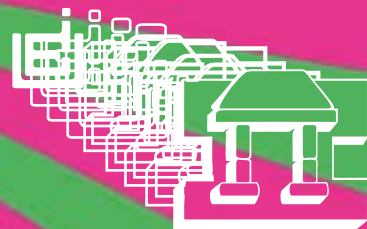




GACETA IZTACALA



ÓRGANO INFORMATIVO DE LA FACULTAD DE ESTUDIOS SUPERIORES IZTACALA 9a ÉPOCA
NÚMERO ESPECIAL DEL TRIGÉSIMO ANIVERSARIO <http://gaceta.iztacala.unam.mx>



Nostalgia por el pasado,

orgullo por el presente.



Nostalgia por el pasado, orgullo por el presente...

Esta edición extraordinaria de nuestra gaceta ha sido escrita por varios testigos de la historia de nuestra querida Escuela, con los recuerdos de otros tantos que llegaron a poblarla en aquellos años y preparada por algunos más que, aun cuando no fundadores, a poco tiempo de pertenecer a nuestra gran familia ya llevan en su sangre y en su piel los colores de nuestra Universidad y se viven orgullosamente iztcaltecas.

Cuando hace algunos meses, en la perspectiva de sumarnos al festejo del trigésimo aniversario de nuestra Facultad esbozábamos lo que sería este número especial nos preguntábamos cómo daríamos cabida, en tan sólo 16 páginas, a miles de sucesos que, sumados uno a uno, han ido conformando la historia institucional, o a la mirada de imágenes que la visualizan, o al voluminoso bagaje de recuerdos de todos quienes hemos no sólo atestiguado, sino participado en este proceso. El reto no era fácil en la medida del riesgo de omitir lo trascendente y consignar lo irrelevante; de dar voz a unos y secuestrar el derecho a la palabra a otros; de no poder establecer un hilo conductor con todos quienes algo o mucho tuvieran que contar. Obrar cautamente para eludir el riesgo y evitar justos reclamos hubiera significado un misero compromiso con la institución a la que nos debemos y con nosotros mismos. Dejar atrás temores y pudores ofrecía la posibilidad no sólo de hacer revivir en la mente de nuestros hermanos vibrantes tiempos idos, sino homenajear -por extensión- a todos los protagonistas de esta historia. Así decidimos hacerlo.

Con esa convicción, debíamos planear la estructura de este número. Cambios, adiciones y supresiones se sucedían a la idea original. Nombres iban, nombres venían. Fechas y hechos orientaban y confundían nuestra búsqueda. Tristemente veíamos un gran vacío en la primera mitad de esta historia no por pobreza de hechos, que fueron muchos y fundamentales, sí por ausencia de registros concretos (¿dónde están los archivos de muchas áreas?)

No obstante, mientras más fuentes consultábamos y mayor acopio de información obteníamos, la tarea se tornaba más difícil. ¿Cómo lograríamos discriminar el cúmulo de testimonios, cifras, e imágenes que se iban sumando a nuestra colecta? El entusiasmo de nuestros entrevistados los llevaba a desbordarse y desbordar el límite de caracteres previsto para cada una de nuestras páginas. Un antiguo funcionario del primer equipo de gobierno respondió a cuatro o cinco preguntas en una charla de casi 90 minutos y todavía al día siguiente llamó para compartir más recuerdos que se le habían refrescado durante el duermevela. Ese mismo entusiasmo llevó a

Antonio Espinosa, jefe de prensa en la administración del doctor Sergio Jara, a aceptar el reto de recoger, a más de cuatro años de muerto éste, sus recuerdos para esta edición.

Finalmente la decisión quedó tomada. Este número contendría precisamente las remembranzas de quienes tuvieron la difícil encomienda de dirigir los destinos de Iztacala, adicionados con la visión retrospectiva y prospectiva del actual director.

En el reconocimiento de que los logros institucionales han sido producto de esfuerzos colectivos de todos los sectores de la comunidad iztcalteca, los testimonios de trabajadores, profesores y alumnos no podían obviarse.

¿Quién mejor que los responsables de la conducción de cada una de las carreras impartidas en la Facultad para resumir -¡vaya tarea!- los logros académicos que dan cimiento a la fortaleza institucional en ese rubro?

Con el mismo criterio se invitó a colaborar a los responsables de los programas cultural y deportivo de la Facultad en la perspectiva de que un mayor número de plumas hicieran acto de presencia en esta edición conmemorativa. No obstante su participación más o menos reciente en el equipo de conducción les hace ajenos a los hechos de más dos décadas de historia por lo que el ideal era, si no localizar a todos los responsables de actividades de culturales y deportivas que ha tenido la escuela, si a los que la suerte nos permitiera hacer hablar.

Por otro lado, consideramos que nuestra Facultad no está suspendida en el espacio sino inserta en una comunidad viva que se ha desarrollado en torno y gracias a ella. En tal virtud, la expresión de autoridades municipales y vecinos que se incluyen en esta edición, resultaba imprescindible.

Además de la estructura, había que definir el concepto visual y el diseño; el responsable de esta tarea desechó múltiples y hasta elegantes opciones para llegar a lo que ahora el lector tiene en sus manos, impreso en papel rústico, empleado comercialmente para otros fines. Para este número se buscó lograr el efecto de reminiscencia por los gloriosos años que vieron nacer a esta casa del saber, o como él dijo, darle un aire "retro". ¿Lo habremos logrado?

De la lectura de las páginas subsecuentes y de la opinión, recuerdos y testimonios de los actores de esta historia, seguramente reforzaremos nuestra convicción de que somos parte de una gran institución que tiene un pasado con buenas cuentas, un sólido presente y un claro futuro, por lo que cabría preguntar si la frase inicial que da nombre a estas líneas no hubiera sido más precisa y justa redondeada de la siguiente manera: "Nostalgia por el pasado, orgullo por el presente, seguridad en el futuro"

Jonás Barrera M.



VISION

RETROSPECTIVA Y PROSPECTIVA DE RAMIRO JESÚS SANDOVAL

Los Recuerdos

Cuando llegué a Iztacala hace casi 27 años, vine con el interés de ser docente, con la expectativa de que era una escuela joven que brindaba la posibilidad de ir creciendo con ella y esto, obviamente, se dio conmigo de una manera muy importante. Mi primer contrato fue por 20 horas, algunas de asignatura y otras como ayudante de profesor. Con el transcurrir del tiempo, no sólo fui teniendo más horas frente a grupo, sino invitaciones a participar como funcionario y a partir de esa etapa trabajé prácticamente con todos los directores que ha tenido la escuela. Con el doctor Héctor Fernández Varela trabajé como jefe de sección; con el doctor Sergio Jara del Río, como jefe de departamento y como secretario de la Dirección; con la maestra Arlette López Trujillo, como jefe de la carrera de Medicina durante ocho años, y con el Dr. Felipe Tirado Segura fui secretario general cuatro años y otros cuatro secretario de Desarrollo y Relaciones Institucionales. Esa trayectoria me permitió darme cuenta de la dinámica de crecimiento, desarrollo y complejidad que ha tenido y tiene nuestra ahora Facultad. Iztacala significó para mí no solamente una oportunidad laboral sino un proyecto de vida.

Profesionalmente, Iztacala es para mí lo que soy y lo que tengo. Mi trayectoria la he hecho aquí, por ello me siento parte de la familia iztactalteca. Siempre he dicho que

estoy enamorado de esta Escuela a la que he visto crecer con mis propios ojos y entre mis propias manos. He participado en su crecimiento desde todas las trincheras: como académico, como funcionario y como compañero de los trabajadores de apoyo administrativo y de mis compañeros académicos. Asimismo, he tenido bellísimas experiencias con mis alumnos.

Creo que Iztacala es un ejemplo de que se pueden hacer muy bien las cosas. Cuenta mucho la voluntad; yo me alegro de haber sido invitado por los cuatro directores anteriores a colaborar con ellos a ser parte de sus administraciones y más gusto me da porque hoy en día tengo la oportunidad de dirigir la escuela con las bases sólidas que ellos me dieron.

Los logros

En este aspecto quiero destacar que los logros obtenidos por la Facultad no han sido producto de esfuerzos particulares sino de grupos de trabajo institucional en los que me ha tocado participar como, por ejemplo, en las revisiones de los planes de estudio de todas las carreras y en la elaboración de los de Optometría y de Psicología (en el Sistema Abierto y a Distancia) También he participado en muchos de los espacios de los planes de Desarrollo Académico Institucional planteados por las anteriores administraciones, así como el proceso que significó que la escuela se convirtiera en facultad.

El significado de dirigir Iztacala

Es un compromiso enorme; nunca se acaba de conocerla. Iztacala siempre da sorpresas, siempre genera expectativas para hacer mejores trabajos, mejores programas y mejores proyectos. Lo que me preocupa mucho y más involucrado estoy en ello, es en hacer que Iztacala y toda su comunidad académica, estudiantil y su comunidad de trabajadores sean una sola familia y que evitemos tener condiciones diferenciales; aquí todos somos iztactaltecas, cada quien juega, tal vez, un rol diferente, pero todos somos parte de esta comunidad y en la medida en que sepamos trabajar en equipo y olvidemos las individualidades, vamos a lograr un éxito más sostenido. Ese es mi reto; ese es el planteamiento que hice en el plan de trabajo que presenté a la Junta de Gobierno. En las seis líneas estratégicas que lo estructuran, consideré desarrollar la institución a través de elementos integradores de toda la dinámica de la comunidad de Iztacala, que no hubieran esas condiciones diferenciales sino condiciones más integrales, como debe ser en una unidad multidisciplinaria. Esto es congruente con las acciones que hemos desarrollado, incorporando a toda la comunidad en la dinámica institucional para que el sentido de identidad vaya adentrándose más en nuestra comunidad y que cada uno de nosotros sienta a Iztacala como la mejor de sus posesiones y que la vivan en su “sangre azul y en su piel dorada” y la lleven a todos lados.

Los retos

Iztacala tiene el reto de generar planes de estudio vanguardistas que no den cuenta de lo que necesitan ahora los jóvenes sino que respondan a las expectativas de los que van a venir. Ya no podemos hacer planes de estudio que caduquen en poco tiempo; ahora deben tener una perspectiva mínima de atención a los estudiantes con calidad cuando menos de 10 años. Otro reto es hacer crecer nuestros posgrados y dar más oportunidad a los estudiantes. Al inicio de mi gestión, hace dos años, había entre 220 y 230 alumnos de posgrado; hoy tenemos más de 300. Otra meta es consolidar el Programa de Educación a Distancia con la idea de extenderlo de la licenciatura a los programas de educación continua y posgrado.

Otro punto importante es lograr la vinculación de la riqueza que tenemos en el área de investigación y posgrado con las licenciaturas, pues a lo largo de los años se habían venido separando. Ahora estamos luchando porque los excelentes cuadros formados en nuestros posgrados participen directamente en la formación de licenciatura y que compartan su experiencia y conocimientos, buscando aprovechar al máximo las condiciones de Iztacala y sus recursos académicos.

Ma. del Carmen P. Maldonado



Dr. Héctor Fernández Varela. Director fundador 1975-1982

Tenía 42 años cuando fue nombrado director de la entonces ENEP Iztacala. A partir de ese momento contó sólo con 60 días para estructurar el cuadro de funcionarios, reclutar a quienes le acompañarían en su administración, diseñar las necesidades de equipo para laboratorios, obtener los primeros acervos de la biblioteca, recibir el personal de base sindicalizado y prepararse para atender inicialmente a una población de 5 mil estudiantes, de los cuales mil 500 procedían de la ENEP Cuautitlán para continuar sus estudios de odontología. Muchos de los edificios estaban en obra negra, se tenían que acelerar los trabajos de acabados, amueblar salones y comprar equipo y materiales.

Así comenzaba un proyecto ambicioso que abrió la enseñanza de nivel superior impartida por la UNAM fuera de Ciudad Universitaria, con una organización muy diferente a la ya conocida. Se optó por una concepción de planteles multidisciplinarios, con una serie de carreras conectadas entre sí, valiéndose de una estructura matricial.

Recuerda el fundador de nuestra escuela: "Desde luego no fue un camino fácil, pues exigió de todos los actores en el proceso, de una mente muy abierta. Un reto a vencer fue la desconfianza de los estudiantes, que estando fuera del *campus* de CU se sentían algo ajenos a la UNAM. Por otro lado, trabajar con una planta de profesores jóvenes enriqueció a todos, pues a partir de la capacitación que se les ofreció fue posible aplicar una manera distinta de enseñar las asignaturas. Esto, a su vez, facilitó la implantación de nuevos planes de estudio".

"Al poco tiempo iniciamos los cursos de posgrado y dimos apoyo sustancial a la investigación cuando conformamos una primera unidad de investigación científica. Todo ello en su conjunto fue una experiencia invaluable, la más importante que he tenido en mi vida. En general, establecimos una convivencia muy sana, fuimos muy productivos y avanzamos en las metas que nos propusimos".

El Dr. Héctor Fernández Varela, actual Director General de Servicios Médicos de la UNAM, lleva a Iztacala en la piel. Como enamorado de la docencia y universitario comprometido con las causas de la UNAM, siempre ha sido muy crítico, por lo que su paso firme e imborrable por la Facultad fue una oportunidad única para plasmar en muchos de los proyectos y de los programas aquello que tenía como inquietudes y que, una vez filtrado por el tamiz de los acuerdos y los consensos, pudieron establecerse como realidades que siguen rindiendo frutos. "Tres décadas de logros y de llegar satisfactoriamente a cumplir lo proyectado crea un gran sentimiento de cariño, amistad y admiración mutua que nos profesamos quienes compartimos un trecho de su historia, misma que se sigue escribiendo con gusto, conocimiento y pasión".

Entrevista realizada por René Chargoy Guajardo, jefe de Prensa y Difusión en la administración del Dr. Héctor Fernández Varela

Los recuerdos de nuestros Directores

Dr. Sergio Jara del Río. Director de 1983 a 1986

Falleció el 6 de septiembre de 1999 pero dejó buenos amigos y un recuerdo en la ENEP Iztacala. Esta entrevista fue escrita en febrero 21 del 2005, como una remembranza sobre quien, el que suscribe, guarda sus más altas consideraciones.

-Una de las tareas fundamentales que uno se plantea al inicio, producto de la gran responsabilidad que le ha sido otorgada, es la de exigir el compromiso de todos y cada uno de los que conformarán el cuadro básico de funcionarios.

-Tal vez por ello escogió marcar el inicio y conclusión de su ejercicio al frente de Iztacala con la frase de León Felipe: "Lo que importa no es llegar primero, sino todos juntos y a tiempo".

-En efecto, creo que revela el sustento de lo que quise cimentar en cada miembro de la escuela.

Siempre adusto y con mirada escrutadora, como queriendo descubrir la verdad, la mentira o acaso la duda en su interlocutor, el Dr. Jara del Río estableció directrices para beneficiar o enriquecer la relación personal o la conjunta; así encontró respuestas indubitables en cuanto a la amistad, pero también para aquellas relaciones que encaminaran los quehaceres hacia buen término.

-Recuerdo con afecto a varios miembros de la comunidad de Iztacala que, sin embargo, no terminaron con nosotros su administración, al menos en los cargos de inicio. ¿No le deja cierto sabor amargo el que tal o cual

situación lo llevara a tomar una o varias decisiones adversas a su sentir personal?

-Efectivamente. No es deseable romper con lazos de gran afecto; sin embargo, como usted lo señala, existen por momentos situaciones que obligan a la autoridad a definir o perfilar mejores derroteros y ante el interés común, uno no puede anteponer el interés personal, uno está obligado a responder ante la necesidad o beneficio colectivo. Por otro lado, cabe señalar que nunca sentí o así me lo dejaron ver mis colaboradores, ningún rencor cuando las decisiones no les favorecían, fuera de forma definitiva o transitoria. Aun de esta manera, es mi deseo manifestarle que tengo muchos y muy buenos recuerdos de todas las personas que colaboraron para que pudiera llevar a buen puerto a la ENEP Iztacala.

-¿Qué puede usted decirnos de esa experiencia?

-Mucho, aunque para no ser fastidioso, sólo puedo decir que la ENEP Iztacala me llenó de expectativas, de trabajo fértil, de grandes satisfacciones y grandes amistades, de un sinnúmero de encuentros con personalidades muy valiosas que vinieron a enriquecer mi panorama individual y universitario. En fin, que fue la parte más fecunda de mi vida profesional, sin demérito de la de ser médico y que practiqué con entusiasmo, pero mi sustancia, puedo decirlo con certeza, se vio completa al llegar a esta querida escuela. Esto es algo que sólo nos lo puede dar una institución histórica como es la UNAM.

Antonio Espinosa Mosso, Jefe de Prensa y Difusión en la administración del Dr. Sergio Jara del Río.



M. en C. Arlette López Trujillo. Directora de 1987 a 1994

Dirigir el destino de Iztacala durante ocho años, para mí fue una experiencia muy bonita pero, sobre todo, muy gratificante haberla conducido cuando aún se estaba conformando; fue una etapa importante de retos porque había que consolidarla, había que hacer entender a mucha gente en CU que la UNAM estaba más allá del Pedregal de San Ángel y que la UNAM tenía espacios tan importantes como lo que se consideraba CU. Esto, aunque anecdótico, era parte de la identidad que teníamos que fortalecer; por ese motivo impulsamos de una manera muy importante la investigación; con espacios dignos que hicieran sentirnos orgullosos en nuestro ámbito y trascender a la comunidad.

-¿Cuáles fueron los logros en su administración?

-Fueron varios, pero uno muy importante fue la posibilidad de impulsar la creación de plazas para los más de 450 profesores de carrera que ya teníamos, además de vincular más estrechamente la investigación con la docencia; se crearon los murales de la biblioteca y se logró su ampliación, se trabajó intensamente en los jardines de la escuela y se remodelaron y reestructuraron el vivario, el acuario, el invernadero y la mapoteca; todo eso fue un área de creación importante.

Se le dio mucho impulso a la difusión cultural; fue uno de los primeros lugares, fuera de CU, donde se presentó la OFUNAM. Fueron logros de muchos años; a mí me tocó no sé si recoger la siembra o seguir sembrando, pero sí fue un momento muy importante en la vida de nuestra institución. Se dejaron las bases de lo que ahora es la Unidad de Documentación Científica, el área de investigación, el centro de educación continua... entonces, creo que fue una etapa intensa.

-Durante estas tres décadas como docente y ahora como ex directora ¿cómo ve a Iztacala?

-Yo la veo fortalecida, la veo creciendo, la veo renovada, creo que el director que tenemos es una gente que indiscutiblemente quiere mucho a la institución como la hemos querido todos los que aquí tuvimos la oportunidad y la gran fortuna de iniciar la vida académica en una institución como ésta. La veo fortalecida con grandes proyectos, pero con grandes retos también. Son 30 años de historia y pienso que Iztacala tiene la mejor fortaleza que puede tener cualquier institución: su gente.

Esther López González

Dr. Felipe Tirado Segura. Director de 1995 a 2002

Para Felipe Tirado, haber conducido los destinos de Iztacala durante ocho años fue una gran responsabilidad y una gran oportunidad.

En cuanto a logros de la dependencia durante su gestión, afirmó que fueron ocho años de trabajo colectivo muy amplio y con muchas vertientes; sin embargo, el logro más importante fue el desarrollo académico de la dependencia, buscando condiciones propicias que favorecieran el desarrollo de la planta académica para que su preparación impactara en el ejercicio docente. En este aspecto, comentó que los planes de desarrollo que orientaron el trabajo de la dependencia tuvieron como eje, precisamente, el desarrollo académico. En esta perspectiva, se promovieron los estudios de posgrado con resultados muy significativos, pues un número importante de profesores logró el doctorado durante esos ocho años, y muchos más ya estaban en el proceso de formación a este nivel. También se logró que otros profesores escalaran al nivel de maestría.

Otro indicador muy sólido de la evolución de la planta docente fue el número de académicos de la Facultad en el Sistema Nacional de Investigadores (SNI). Al inicio de su administración, Iztacala tenía 25 académicos en el SNI; al final eran 61, para alcanzar el 5º lugar entre todas las escuelas y facultades de la UNAM. En este marco, el gran paso de Iztacala fue alcanzar, en 2001, el rango de Facultad.

Igualmente lo fueron la construcción de la UBIMED, el Centro Cultural, la Clínica de Optometría y el segundo piso de la UIICSE, con lo que los profesores de carrera pudieron contar con espacios más adecuados para la realización de su trabajo.

Otra consolidación importante fue la Clínica de Naucalpan, para abrir la especialidad de ortodoncia, con el fin de crecer en la oferta de posgrado en el área odontológica. En ésta también se construyó otro piso para ofrecer otra especialidad.

En la carrera de Enfermería también se dieron dos logros importantes: la elevación de la formación al nivel licenciatura, y la participación en el programa de maestría en Enfermería, junto con la ENEO y la FES Zaragoza.

Por último, señaló que aun cuando en su calidad de exdirector debe limitarse a cumplir las responsabilidades que le corresponden como profesor e investigador, y no tratar de estar al pendiente de cómo se desarrolla el rumbo de la administración, afirmó que tiene una gran confianza en Ramiro Jesús Sandoval, por su gran experiencia, porque es gran conocedor de la dependencia. En estos dos años, dijo, se ha logrado realmente una proyección académica muy sólida y eso lo llena de gran satisfacción, porque Iztacala se sigue fortaleciendo y desarrollando en plenitud.

Ana Teresa Flores Andrade



Los trabajadores de apoyo administrativo, parte fundamental del desarrollo de nuestra Facultad

El día que Iztacala abrió sus puertas, 286 trabajadores iniciaron un proyecto de vida en la naciente *Casa Blanca*, conformada en ese entonces por cuatro edificios de laboratorios, dos de aulas y las unidades administrativa y de mantenimiento.

Ejemplo de una vida dedicada a nuestra casa de estudios es María Irma González Arredondo, quien se integró a Iztacala el 25 de marzo de 1975 como auxiliar de enfermera, procedente de la ENEP Cuautitlán, quien todavía recuerda al Dr. Héctor Fernández Varela Mejía, de quien asegura, era muy amable y convivía con todos los miembros de la Escuela: "30 años en Iztacala son, para mí, algo muy bonito; cada que cumple años me da mucho gusto e incluso cuando sacan los carteles conmemorativos, los colecciono, no me quiero ir todavía, quiero cumplir más años aquí, se siente muy bonito ser trabajadora de la UNAM".

Actualmente Irma trabaja de 7:30 de la mañana a 3:30 de la tarde en el laboratorio L-411 de la carrera de Biología, donde sigue laborando y conviviendo con los miembros de nuestra comunidad a los que motiva a seguir adelante y a que "le echen muchas ganas" a las actividades que realizan.

Otro caso es el de Roberto Moreno Soto, quien se unió a la plantilla de jardineros de Iztacala como peón en abril de 1976. Meses más tarde obtendría la categoría de jefe de servicio del área de jardinería, misma que ostenta en la actualidad.

Al hablar del contraste a 30 años de distancia del surgimiento de la FES Iztacala, Moreno Soto indicó que los cambios se reflejan en varios ámbitos, desde la superficie que ocupa esta dependencia, hasta la obtención del grado de Facultad, después de 26 años de ser escuela, pasando por la creación de los centros de apoyo que en la actualidad hacen de Iztacala una institución educativa de reconocido prestigio.

Roberto estableció otro contraste entre el ayer y el ahora de nuestra Escuela, ya que después de ser un terreno baldío, el espacio que actualmente ocupa la FES Iztacala es uno, o quizá el más arbolado de Tlalnepantla, característica que ha hecho de Iztacala un sitio ideal para la práctica deportiva y el descanso.

Luego de recordar que contaba apenas con 21 años cuando inicio su carrera laboral en nuestra Facultad, destacó: "Iztacala es mi vida, mi patrimonio, todo lo que tengo lo logré aquí", finalizó.

Otra persona encargada de cuidar las áreas verdes de la FES Iztacala y que también es testigo del progreso iztcalteca es Filadelfo Ruiz Barajas, quien ingresó a la UNAM hace 25 años, cuando se integró al CCH Naucalpan como auxiliar de intendencia. Dos años y medio más tarde

conseguiría su cambio a Iztacala para trabajar en el área de jardinería, donde se inicio como peón, hasta alcanzar la categoría de oficial jardinero.

Al hacer un balance de los cambios suscitados en Iztacala a lo largo de tres décadas, Filadelfo recorrió con la vista los jardines de la Unidad de Seminarios, los diferentes edificios que entre los árboles se asoman y enumeró algunas de las áreas nuevas de la Facultad, como la Unidad de Biomedicina, inaugurada a principios del año pasado, y el Centro Cultural, para después manifestar "creo que Iztacala es una de las escuelas más bonitas".

Al concluir, manifestó el orgullo de ser iztcalteca y recalcó "ahora que Iztacala cumple 30 años, nos sentimos muy orgullosos porque sabemos que está muy bien representada en varios aspectos".

Pero nuestra Facultad no sólo se conforma de jardines y laboratorios; en ella también hay oficinas desde que se abrió la Escuela, en las que labora el personal encargado de realizar funciones necesarias para que el engranaje de la Facultad siga su marcha.

Entre el personal encargado de realizar tareas de este tipo nuestra escuela contó, hasta hace dos años, con María Magdalena Rosas Meléndez, quien ingresó a Iztacala en octubre de 1975, cuando la Coordinación de la carrera de Medicina estaba a cargo del Dr. Sergio Jara del Río, quien fue su jefe por varios años en los diversos cargos que éste desempeñó en la dependencia. Años más tarde, fue secretaria del Dr. Héctor Fernández Varela, con quien trabajó durante dos años.

Posteriormente, se integró al Departamento de Pagaduría donde estaría cinco años hasta que, en la gestión de la Mtra. Arlette López Trujillo, tuvo la oportunidad de ser jefa del Departamento de Compras. Después, colaboró en la Unidad de Servicios Generales y un poco más tarde en la Unidad de Recursos Humanos hasta el momento en que, en la administración del Dr. Felipe Tirado Segura, se integró al Almacén de la Facultad. Finalmente, le fue encomendada la Superintendencia General, que dirigió por cinco años; hasta el momento de su jubilación.

Maggy, como muchos la conocemos, reconoció el peso que la Facultad aún tiene en su vida: "Para mí Iztacala es todo; un beneficio total desde que entre aquí. Gracias a Iztacala vivo bien, de ella he aprendido muchísimo; aquí conocí gente divina. Con inmensa añoranza puedo decir que de ella tengo puros buenos recuerdos", enfatizó.

Por último, aseguró que trabajar en Iztacala, para muchos que estuvieron desde el inicio, ha sido y es un orgullo y un honor, y exhortó a los miembros de esta comunidad a mantener el amor a la Universidad y, muy especialmente, a Iztacala.

Ma. Del Carmen P. Maldonado

Testigos de 30 años

de historia, los profesores

de Iztacala, símbolo de crecimiento y madurez



En este esbozo histórico de 30 años de vida de la FES Iztacala el testimonio de parte medular de sus protagonistas, sus profesores e investigadores, era imprescindible, por lo que en esta página recogemos, de manera sucinta, los recuerdos y reflexiones de algunos de los forjadores de un sinnúmero de recursos humanos en el área de la salud y la biología; académicos comprometidos que con su quehacer contribuyeron a la fortaleza y madurez de esta Facultad.

Héctor Barrera Escorcía, de la carrera de Biología y parte del grupo de profesores que estuvieron por algunos meses en la entonces ENEP Cuautitlán mientras Iztacala abría sus puertas, recordó que el inicio en Iztacala implicó un reto porque no sólo les requirió la dedicación a la docencia sino la creación de infraestructura, manuales y programas para llevarla a cabo; trabajo del que hoy se ven los resultados. “Ésta fue una oportunidad para trabajar de tiempo completo en la Universidad: llegamos aquí con una especie de promesa: que si picábamos piedra, organizábamos cursos y formábamos profesores nos darían espacios para investigar. Finalmente, me quede más de 20 años en la administración creando infraestructura y hasta hace dos años retomé el proyecto de trabajo en el laboratorio”.

Profesora jubilada desde hace un año, Crescencia Cárdenas contrastó su plan inicial de permanecer poco tiempo en la ENEP, pues el proyecto de interdiscipliniedad y el crecimiento pensado para la única carrera técnica de la escuela la atrapó, extendiendo a 28 años su labor docente. Evocó la “rica” etapa inicial del grupo de enfermería que trabajó para modificar el plan de estudios de la carrera, el cual era el mismo que el de la ENEO, y que si bien se contó con pocos recursos, el principal reto fue que la carrera fuera parte de la Universidad, además de consolidar un equipo de trabajo firme: “nuestro granito de arena como enfermeras era prepararnos para poder preparar más enfermeras; éste era el estímulo

constante del Dr. Fernández Varela y que aún se mantiene en la carrera”.

Profesor en los módulos de Sistema Digestivo, y Nutrición y Metabolismo de la carrera de Medicina durante más de 15 años, Héctor Planas recuerda que se incorporó a la entonces ENEP Iztacala en octubre de 1976 a un proyecto que valía la pena porque era una promesa en el terreno académico.

“A la distancia, no sólo me siento satisfecho sino muy privilegiado de haber sido parte de ese grupo de escogidos por las raras circunstancias que a veces nos regala la vida. Al mismo tiempo, eternamente agradecido con todos los compañeros que me permitieron formar parte de una experiencia tan singular.

“La manera como veo hoy a Iztacala, desde fuera por mi ausencia de casi tres lustros, es deslumbrante, mucho más linda que entonces, cuando de por sí era muy linda. Reconozco el papel cuidadoso que en este sentido tuvieron las sucesivas administraciones”.

Al igual que otros académicos, Jaime Lulka Shapiro vivió las incomodidades de las nacientes ENEP's, primero en Cuautitlán y meses después en Iztacala, pero esto no impidió que le impresionara más el hecho de saber que iba a impartir una nueva materia: Anatomía Dental, la cual daría como ayudante de un profesor, quien nunca llegó y por tanto tuvo que impartirla solo. Primero docente en la entonces Escuela Nacional de Odontología y después en Iztacala, Lulka Shapiro recordó cómo todos los profesores comenzaron a prepararse asistiendo a cursos de actualización y didáctica y cómo el doctor Fernández Varela les proporcionaba lo que necesitaban.

Ayudante de Profesor cuando aún estudiaba en la naciente psicología experimental conductista, Elvia Taracena Ruiz inició en Iztacala también su proyecto de vida, en un espacio que le planteó el primer reto de ser reconocida como profesora porque enseñó a personas que casi tenían su edad o, incluso,

eran mayores, circunstancia que enfrentó con conocimiento y motivación, a lo cual fue agregando experiencia.

Con gratos recuerdos, Taracena Ruiz manifestó sentirse orgullosa de lo que hoy es Iztacala porque, aparte de la madurez que ha alcanzado en todas sus áreas, continúa siendo una escuela que se preocupa por el servicio a la comunidad; con lo cual, dijo, mantiene sus principios de docencia, investigación y servicio como actividad central; aunque, agregó, aún falta consolidar la interdiscipliniedad.

También investigador fundador y parte de la primera administración que inició el camino de la hoy facultad, Alfredo Furlán Malamud expresó que participar en el complejo proceso de constitución de una institución fue una experiencia apasionante en la que se puso a prueba la inteligencia, imaginación y compromiso personal de los protagonistas; además de la capacidad de convivir y compartir un proyecto en un espacio cotidiano, a un conjunto de gentes de diversas profesiones, experiencias dispares, convicciones e intereses a veces difíciles de compaginar.

Evocó que el doctor Fernández Varela le encomendó la formación de un equipo que continuara con la tarea de apoyar la formación de los profesores de las diversas carreras y los cambios curriculares que se estaban configurando, lo cual realizó desde el Departamento de Pedagogía que tuvo a su cargo; de esta forma pudo conocer a los distintos grupos de trabajo, a los funcionarios que dirigían las carreras y comprender los procesos en los que debía intervenir.

Parte de todos aquellos que vivieron jornadas intensas de trabajo para construir los cimientos de esta dependencia a la que dieron una identidad propia, profesores e investigadores, también fueron los formadores de la primera generación de docentes que reforzaron la planta académica de Iztacala, una de sus fortalezas actuales.

Esther López



Pinceladas de la Historia de Iztacala

Resumir 30 años de historia de la FES Iztacala es una empresa poco fácil. Sin embargo, en estas dos páginas enlistamos los momentos más trascendentes del desarrollo de nuestra Facultad:

1973

El rector Guillermo Soberón presenta el Programa de Descentralización de Estudios Profesionales de la UNAM ante el H. Consejo Universitario.

1974

Noviembre 13. Aprueba el H. Consejo Universitario la creación de la Escuela Nacional de Estudios Profesionales Iztacala. Inicia su construcción.

1975

Enero 27. La Junta de Gobierno de la UNAM designa al Dr. Héctor Fernández Varela Mejía, director fundador de la ENEP Iztacala para el periodo 1975-1983.

Marzo 19. Inauguración de la ENEP Iztacala.

Inicio de funciones en la Biblioteca, Almacén y Unidad de Mantenimiento.

Inauguración de las Clínicas Odontológicas Iztacala y Acatlán.

Junio 15. Primer número de la publicación Iztacala Informa.

1976

Marzo. Primeras Jornadas de Aniversario de la ENEP Iztacala.

Abril. Inauguración de las Clínicas Odontológicas Aragón, Cuautitlán y Zaragoza (cedida a la ENEP Zaragoza en 1977) y la CUSI Cuautitlán.

Agosto. La Presidencia de la República dona a la ENEP una Unidad Móvil Odontológica.

Septiembre. Inicio de funciones de la Unidad de Morfofisiología (UMF). Opera el Sistema Universitario de Salud Integral (SUSI).

1977

Marzo 14. Inauguración de la Clínica Universitaria de Salud Integral (CUSI) Iztacala.

Junio. Egresada la 1ª Generación de la carrera de Odontología.

Inauguración de las Clínicas Odontológicas El Molinito, Ecatepec y Cuauhtepac.

Inauguración del Aula Magna.

1978

Inauguración de la Clínica Odontológica Preventiva.

Octubre. Aprueba el H. Consejo Técnico el primer programa de maestría: "Modificación de la Conducta".

Entran plenamente en funcionamiento los edificios de laboratorios L-5 y L-6

1979

El H. Consejo Técnico designa para el periodo 79-83 al Dr. Fernández Varela como director de la ENEPI.

Proyecto Troncal de Investigación en Psicología, primer proyecto de investigación en Iztacala.

Inicio del Programa de Investigación. Creación del Programa de consultorios (8) periféricos, tres más en 1980.

La biblioteca se constituye como Unidad de Documentación Científica (UDC)

Noviembre. Publicación del primer número del Boletín Iztacala, antes Iztacala Informa.

1980

Enero. Entra en funciones el edificio de Gobierno con dos plantas.

Junio. Primer Ceremonia de entrega de Diplomas a Egresados.

Inicio del Programa de Investigación Troncal.

Publicación del suplemento informativo Hoja Negra

1981

Junio 10. 1er Coloquio de Investigación.

Inicio de actividades del Centro de Recursos Audiovisuales.

Inauguración del Gimnasio de Usos Múltiples.

1982

Marzo 15. Entra en funciones la Unidad de Investigación Interdisciplinaria en Ciencias de la Salud y la Educación (UIICSE).

El H. Consejo Técnico aprueba el nuevo Manual de Organización.

Julio. Inicio de la Cátedra Extraordinaria "Enrique O. Aragón", ocupada por el Dr. William Shoenfeld, de la Universidad de Nueva York.

Inauguración del Gimnasio de Acondicionamiento Físico Especializado.

Publicación de la hoja informativa Entrega Inmediata

1983

Enero. Designa la Junta de Gobierno de la UNAM al Dr. Sergio Jara del Río, director de la ENEPI para el periodo 83-87.

Construcción del edificio anexo a la UDC

1984

Inauguración de las clínicas Universitaria de Salud Integral y Odontológica Almaraz.

1985

Enero 17. Inauguración de la Galería de los Directores de la ENEP Iztacala.

Marzo 19. X Aniversario de la ENEP Iztacala.

1986

Se autoriza el plan de estudios de la Licenciatura en Optometría.

1987

Enero. Designa la Junta de Gobierno de la UNAM a la maestra Arlette López Trujillo, directora de la ENEPI para el periodo 1987-1991

Creación de la División de Extensión Universitaria

Se realiza la nueva estructura matricial

1988

Publicación del primer número de la Revista Umbrales.

1989

Febrero. Publicación de Entornos de Iztacala y los folletos Bienvenidos y Conociendo Iztacala.

Se lleva a cabo la colocación de la escultura "El Árbol de la Justicia", de Sebastián.

Se establece la nueva estructura matri-lineal.

Recibe la ENEPI a distinguidos universitarios como Jean Claude Filloux y Giles Ferry, ambos de la Universidad de París X; Maurice Mussat, director de la Escuela Superior de Acupuntura (Francia), y Trauld Alberg, de la Universidad de Karl Marx Leipzig, RDA, así como a maestros de la Universidad de El Salvador.

Se establece la nueva estructura matri-lineal.

1990

Inauguración de la sala de exposiciones "Sebastián" y del mural "El Hombre y la Ciencia Biomédica en el siglo XXI", de Rafael Ortizgris, en la UDC.

Explosión en el edificio de laboratorios L-1.

1991

Febrero. Arlette López Trujillo toma posesión como directora de la ENEPI para el periodo 1991-1995

Septiembre. Inauguración de los murales "La Dualidad Vida-Muerte", "Trayectoria Cultural" y "Encuentro de valores humanos", de Rafael Ortizgris, en el interior de la UDC.

Noviembre 13. Ricardo "El Tuca" Ferreti y Manuel Negrete, entrenador y jugador de los Pumas, respectivamente, inauguran el campo deportivo de la ENEPI.

1992

Febrero 19. Se publica el primer número de UNAM Iztacala, que se transformaría en el actual órgano informativo Gaceta Iztacala.

Abril 15. Firma del acta constitutiva del Centro Ecológico de Formación Omeyocan, por autoridades de la ENEPI, del municipio de Atizapán y el Club Rotario de la misma localidad.

Julio. Inauguración del mural "La noche de los tiempos", de Austreberto, en la UDC.

Septiembre 21. La ENEPI y las facultades de Medicina y Ciencias organizan el Congreso os de la



Nacional "500 años de la Biología en México".

Octubre 26. Inauguración de la Red Integral de Comunicaciones de la UNAM vía satélite en la ENEPI por el rector José Sarukhán.

1993

Marzo. Inauguración del Centro de Atención a la Mujer (CAM) en el Municipio de Tlalnepantla y del Cine Club de Iztacala.

Mayo 28. Inauguración de las Clínicas de Psicología y Optometría por el Dr. Francisco Barnés de Castro.

Junio. Inauguración del mural "Introspección", de Rafael Ortizgris, en el interior de la UDC.

Agosto 20. El Dr. Barnés de Castro, secretario general de la UNAM, inaugura las nuevas instalaciones de la División de Educación Continua.

1994

Mayo 19. Aprueba el H. Consejo Técnico la creación de la Licenciatura en Enfermería.

El Dr. José Sarukhán inaugura el mural "Existencia-vida" *Sed nove, non nova*, de David López, en el vivario; el Museo de las Ciencias Biológicas "Enrique Beltrán"; el Reloj Solar, en la Plaza del Tiempo de la UDC, donado por el Instituto Tecnológico de Monterrey Campus Estado de México, diseñado por Emilio Acuarado y esculpido por Andrés y Miguel Pedraza; la escultura "Dodecaedro Solar", de Armando Santana, la fuente de concreto y mármol en los jardines de la UDC, con la escultura "Mujer de media luna", y devela las placas conmemorativas de los murales en la UDC de Ortizgris "Igualdad y Justicia entre iguales", "Perfiles de evolución" (mural en relieve), en el exterior de la Unidad y de "El Árbol de la Vida", esculpido en bronce en la puerta del edificio de Gobierno, obsequiado por Ortizgris.

1995

Enero. Toma de posesión del Dr. Felipe Tirado Segura como director de la ENEPI para el periodo 1995-1999.

Inicia el Plan de Desarrollo Académico Institucional.

Concierto de la Orquesta Clásica de México en la explanada de la UDC.

Marzo 19. XX Aniversario de la ENEPI Iztacala.

Agosto 11. Inauguración del comedor para trabajadores.

Octubre 2. La ENEPI, sede de la exposición "Al Encuentro del Mañana. La UNAM, Nuestro Futuro Hoy".

Octubre 3. Inaugura el Dr. Sarukhán el Laboratorio de Cómputo Fundación UNAM en Iztacala y el Módulo Financiero como parte del Proyecto de Descentralización Administrativa del Patronato Universitario de la UNAM.

Octubre 9. Presentación de la nueva unidad móvil para la carrera de Odontología donada por la distribuidora Zapata de Ford, en Tlalnepantla y acondicionada por el Club Rotario de Atizapán.

Noviembre 27. 1er Encuentro "Iztacala, su Tiempo y su Gente".

1996

Febrero. Inaugura el Dr. Sarukhán la Unidad de Seminarios y la Unidad de Biotecnología y Prototipos (UBIPRO).

1997

Febrero. Dona la ENEPI dos aparatos de telemetría desarrollados en la UIICSE a los buques oceanográficos "Puma" y "Justo Sierra".

Agosto. Inauguración del Jardín Botánico Integral de Iztacala (JABRIIZ).

Inicia el Programa del SUA de la carrera de Enfermería.

1998

Inauguración de la nueva sala de Cómputo en el edificio A-2.

Noviembre. Otorga el Ayuntamiento de Tlalnepantla a la ENEPI el Premio Municipal de Calidad 1998.

Diciembre. Inaugura el Dr. Barnés de Castro el mural "Iztacala en el tiempo", de Alejandro Rojas, en la Unidad de Seminarios.

1999

Febrero. Designa la Junta de Gobierno de la UNAM al Dr. Felipe Tirado Segura, director de la ENEPI para el periodo 1999-2003.

La ENEPI forma parte del Tecnoje Industrial del Valle de México.

Abril 20. Paro estudiantil en la UNAM.

2000

Febrero 14. Reinicio de actividades en la ENEPI tras la huelga en la UNAM.

Marzo. XXV Aniversario de la ENEPI Iztacala

Diciembre. Inicia funciones la Clínica de Optometría.

2001

Febrero. La Facultad de Odontología cede a la FESI la Clínica Naucalpan para la especialización en Ortodoncia.

Mayo 11. Transformación del estatus de Escuela Nacional de Estudios Profesionales a Facultad de Estudios Superiores.

Octubre. Participación en la ExpoUNAM Siglo XXI, conmemorativa de los 450 años de la UNAM.

Primera participación en la exposición "Octubre Mes de la Ciencia y la Tecnología" en el Sistema de Transporte Colectivo Metro.

Noviembre. Adquiere la UBIPRO el *Genetic Analyzer 3100*, secuenciador automático de ADN, primero en su tipo que se instala en México.

2002

Mayo 9. Ignacio Solares, coordinador de Difusión Cultural, inaugura el Centro Cultural Iztacala y la obra mural "Iztacala, Casa Blanca sobre el Agua", donada por el maestro Luis Nishizawa Flores, en el frontispicio del edificio A-2.

2003

Inauguración del Centro de Autoacceso para el Aprendizaje de Lenguas Extranjeras.

Febrero. Designa la Junta de Gobierno de la UNAM al Dr. Ramiro Jesús Sandoval como director de la FESI para el periodo 2003-2007.

Creación del Mariposario en el Jardín Botánico de Iztacala.

2004

Enero 19. Inaugura el rector Juan Ramón de la Fuente la Unidad de Biomedicina (UBIMED) y la cancha de fútbol rápido.

Septiembre. Adquiere la FESI un Microscopio Confocal.

Octubre. Inicia la carrera de Psicología la licenciatura en el Sistema de Universidad Abierta y Educación a Distancia, en el Centro de Alta Tecnología de Educación a Distancia, en Tlaxcala.

2005

Febrero. Participación en el programa televisivo Mirador Universitario con el seminario "La Psicología en el umbral del siglo XXI", transmitido en cinco emisiones de canal 22

Adecuación del quirófano en la CUSI Iztacala

Marzo 18. XXX Aniversario de la FESI Iztacala.

Abril 28. El Consejo Mexicano para la Acreditación de la Educación Médica, A. C., otorga a la carrera de Médico Cirujano la reacreditación por un periodo de cinco años.

Agosto 8. Inauguración de dos nuevos laboratorios de microscopía.

Octubre 13. Inauguración del invernadero de la UBIPRO.

Juan Manuel Reyes

LOGROS ACADÉMICOS

La actual imagen de nuestra Facultad, consolidada como una de las mejores multidisciplinarias del país en el ámbito de la salud, está fundamentada principalmente en los logros académicos de las disciplinas que se instalaron en ella hace 30 años cuando iniciaron cursos 274 alumnos de la carrera de Biología, 548 de Enfermería, 917 de Medicina, 580 de Psicología y mil 524 de Odontología, más mil 12 que provenían de la misma carrera en la ENEP Cuautitlán.

En este sentido, desde 1975, Iztacala ha destacado gracias a lo conseguido por cada una de ellas propiciando, a su vez, una mayor y mejor competencia académica con respecto a otras instituciones y la misma Universidad. Por ello, la constante preparación y renovación han sido motivo de dedicada labor con respecto a planes de estudio, mejoras curriculares e innovaciones educativas, aprovechando la experiencia de sus académicos y el compromiso de cada una de las nuevas generaciones de estudiantes. A continuación, los logros alcanzados por las seis disciplinas, desde la perspectiva de sus actuales titulares.

Biología:

1975. La carrera adopta el Plan de Estudios vigente en la Facultad de Ciencias (por asignaturas) conocido posteriormente en la ENEPI como Plan Tradicional. El primer coordinador de carrera fue el Dr. Luis Bojórquez Castro.

1978. Egresa la primera generación.

En el semestre 79-1 inicia el Plan Modular, con énfasis en el desarrollo de las actividades metodológicas, reforzando los contenidos teóricos de cada uno de los semestres durante las dos primeras etapas. La implementación de la tercera etapa de este plan, en la que los alumnos se adscriben al trabajo en un laboratorio con un investigador y contando dicho trabajo con un valor dentro del *currículum*, fue considerada una innovación exitosa. Ambos planes coexistieron recibiendo alumnos de primer ingreso hasta el semestre 1994-1.

1979. Inician actividades el Acuario y el Herbario

1982. Egresa la 1ª generación del Plan Modular y brinda un punto de comparación respecto a la formación que se brindaba en el Plan Tradicional.

1984. Ingresan dos profesores de la carrera, con la categoría de candidatos a Investigador, al recién conformado Sistema Nacional de Investigadores (SNI)

1986. Se abren en Iztacala, de manera masiva, concursos de oposición para la obtención de plazas de profesor de carrera, siendo prácticamente todas de profesor asociado.

1994. Se implementa el cambio de plan de estudios (Plan Modificado), actualmente en vigencia.

1995. El Consejo Técnico aprobó la acreditación por experiencia profesional como alternativa de titulación.

2001. Se aprueban, por parte del Consejo Técnico, más opciones de titulación como la tesina, el examen general de conocimientos y por autoría de un artículo en revista indexada.

2003. Inicia el proceso de evaluación y adecuación del Plan de Estudios.

2004. 1er Foro Nacional de Arboricultura en México, con sede en la FES Iztacala.

Cirujano Dentista:

1975. Inician los trabajos para modificar el Plan de Estudios.

1976. Apertura de los primeros cursos de formación para ayudantes de profesor en las asignaturas de Histología y Embriología, Patología General, Microbiología, Fisiología, Farmacología, Bioquímica del Departamento de Ciencias Básicas Biomédicas.

1978. Primera promoción de exámenes profesionales que consta de tesis profesional, examen clínico y oral.

Revisión del currículo con especial énfasis en las asignaturas biomédicas, concluyendo con la integración de estas asignaturas en un sistema modular, aprovechando la experiencia de Medicina.

1982. Reglamentación del Servicio Social en instituciones oficiales, paraestatales y universitarias.

1986. Se aprueba la presentación del examen profesional escrito objetivo.

1993. Aprobación del Plan de Estudios que contiene Áreas Básico Biomédicas, Básico Odontológicas y Clínicas, con nueve módulos, 44 asignaturas y 384 créditos.

1994. El Consejo Universitario aprueba el nuevo Plan Curricular.

1996. Creación de las asesorías para examen profesional y la Academia de Evaluación del Logro Escolar.

Organización y celebración del Congreso Internacional Odontológico.

1998. Se aprueba la presentación de tesis de investigación como opción de titulación y se crea el Comité Académico Auxiliar de la carrera.

2002. Creación de la Academia de Desarrollo Curricular y aprobación, por el Consejo Técnico, de exámenes extraordinarios teórico-prácticos, así como la acreditación mediante un curso extraordinario largo.

2003. Realización del primer examen profesional automatizado y creación de los comités de ética en las clínicas odontológicas.

2004. Se crean la Comisión Auxiliar para la Adquisición de Material y Equipo Dental, los proyectos de Formación y Actualización Docente, y Cero Caries y Enfermedad Periodontal; además, se introduce el modelo de atención clínica *Odontología a 4 manos* y se autoriza el examen profesional escrito objetivo en línea.

2005. Reestructuración del Servicio Social con mayor tendencia a la investigación y trabajo comunitario; se crea, como nueva opción de Plan de Estudios, el modelo curricular por Áreas de Conocimiento Basado en Competencias Profesionales y se introducen los exámenes departamentales en línea.

De los 12 cirujanos dentistas que pertenecen al Sistema Nacional de Investigadores (SNI), cuatro egresaron de la FESI.

Enfermería:

1991. Creación de plazas de Profesor de Carrera.

1998. Profesionalización de docentes de la carrera.

Egresa la 1ª Generación del SUA.

2002. Inicia el nivel licenciatura de la carrera de la FESI y el Programa de Maestría.

Ingresa la 1ª Generación de la carrera a nivel licenciatura.

2003. Conformación del Programa Rector de Academias y programas de formación docente para la licenciatura.

Médico Cirujano:

1975. La carrera comienza a funcionar con el Plan de Estudios Tradicional; desde su inicio, se dan las bases para la innovación del *currículum* determinándose el planteamiento modular como una opción viable para la ENEP;

posteriormente, se estructura una propuesta de plan de estudios modular, aplicada a dos grupos piloto, desarrollándose simultáneamente un proyecto de evaluación curricular.

1976. Aprobación del H. Consejo Universitario para los ciclos I al IV.

1977. Se ponen en marcha los cursos de formación docente para los módulos de ciclos básicos.

1979. Aprobación del Consejo Universitario para los ciclos VII al X.

Egresas la 1ª generación de la carrera.

1987. Publicación de los resultados del Proyecto de Evaluación Curricular: la práctica docente en el Plan Modular de la Carrera de Medicina con énfasis en el Eje *currículum-práctica docente*.

1992. Conformación de la 1ª generación de alumnos del Programa de Alta Exigencia Académica (PAEA)

1992-93. Participación en el diseño general del Programa de Calidad en la Educación Médica.

1993-94. Elaboración de los indicadores de calidad de la Educación Médica Mexicana y su categorización, así como el procedimiento para el Sistema Nacional de Acreditación.

1998. Ejercicio de autoevaluación y Acreditación de la carrera por parte de la AMFEM.

Ingresa el 93% de alumnos de la primera generación del PAEA a los estudios de especialización médica, mediante el Examen Nacional de Aspirantes a Residencias Médicas.

2003. Araceli Suárez Suárez, Josué Giovanni Ruiz Villa y Mario Vázquez Rosales obtienen el 1er lugar en el VI Concurso de Creatividad en Anatomía.

Las tres carreras de Médico Cirujano en la UNAM (Facultad, Zaragoza e Iztacala) consolidan el diseño y llevan a cabo el Curso Universitario para Examen de Residencia

2004. Termina el ejercicio de actualización de los programas de los módulos de la carrera.

Inician los seminarios encaminados a la Reforma del Plan de Estudios Vigente.

2004-05. Actualización de los convenios de colaboración con las instituciones del Sector Salud para los ciclos clínicos e internado de pregrado.

2005. Adecuación del quirófano en la CUSI Iztacala.

La carrera obtiene su reacreditación ante el Consejo Mexicano para la Acreditación de la Educación Médica, A. C.

Optometría

1992. Ingresa la 1ª generación de la Licenciatura en Optometría.

1996. Egresas la 1ª Generación de Optometría en la UNAM de la ENEPI.

1997. Primera evaluación de la carrera en la cual se llevó a cabo la revisión de programas.

1997-98. Incorporación de Marcela López de la Cruz, Rubén Velázquez Guerrero y Ricardo Pintor Pérez, docentes de la carrera, a *The International Association of Contact Lens Educators* (IACLE)

1999. Participación en la Primera Bienal Internacional de Optometría en la Antigua Escuela de Medicina.

2000. Inicia funciones la Clínica de Optometría.

2003. Aplicación del primer examen profesional de manera electrónica.

2004. Segunda evaluación del proceso de cambio curricular.

Psicología

1976. Construcción de los Laboratorios de Psicología Experimental.

1978. Egresas la 1ª generación de la carrera.

1985. Establecimiento del Plan Troncal de Investigación.

1990. Establecimiento del Programa de Neuropediatría y Desarrollo.

1992. Creación de la Unidad de Evaluación Psicológica.

1993. Inauguración del Centro de Atención a la Mujer (CAM) en el Municipio de Tlalnepantla.

1996. Inicia la carrera su participación en el Programa de Alta Exigencia Académica.

1997. Edición del primer número de la Revista de Psicología y Sociedad.

1998. Inicio de la Revista Electrónica de Psicología.

2001. Propuesta de cambio curricular y cursos de formación y actualización para alumnos y académicos.

2003. Programa Multidisciplinario de Formación de Tutores.

2004. Inicia la licenciatura en el Sistema de Universidad Abierta y Educación a Distancia, en el Centro de Alta Tecnología de Educación a Distancia, en Tlaxcala.

Actualización de Programas y ciclos de conferencias de investigación y ejercicio profesional.

2005. Aprobación de las nuevas opciones de titulación.

Investigación y Posgrado

1977. Nace la Coordinación de Estudios de Posgrado.

1978. Inicia la primera maestría (Modificación de la Conducta)

1979. Aprueba el H. Consejo Técnico la creación de las maestrías "Farmacología Conductual", Investigación en Servicios de Salud", "Metodología de la Teoría e Investigación Conductual".

1988. El Proyecto de Conservación y Mejoramiento del Ambiente firma convenios internacionales de colaboración con Estados Unidos, Checoslovaquia, España, Inglaterra y Bélgica.

1992. Aprueba el Consejo Técnico la maestría en Biología de Recursos Vegetales.

1994. Aprobación del doctorado en Psicología, en colaboración con la Facultad de Psicología.

1998. Queda instalado el Consejo Consultivo de Investigación (CCI)

2001. Se inaugura la especialidad en Ortodoncia en la Clínica Naucalpan y, en el *campus* central, la maestría en Psicología con Residencia en Terapia Familiar.

1er lugar mundial para el Laboratorio de Recursos Naturales de la UBIPRO por sus 140 especies distintas de encino.

2004. El Consejo Mexicano de Endoperiodontología certifica a 70 especialistas egresados de Iztacala.

2005. Inauguración del invernadero de la UBIPRO.

Actualmente se ofrecen tres programas de doctorado, cinco de maestría y dos de especialización, y todos los que han podido ser evaluados pertenecen al padrón de excelencia de CONACYT.



Logros Culturales

A lo largo de la historia de nuestra Facultad, en el rubro cultural también se han escrito importantes capítulos que no sólo cuentan para la evocación de protagonistas y espectadores de aquellos tiempos sino que han contribuido sustantivamente al desarrollo institucional.

En busca de que fueran precisamente quienes desempeñaron un papel relevante en esa capítulo, invitamos a Manuel Pontes García, primer coordinador de Extensión Universitaria y Académica durante los primeros 10 años de la Escuela, a que intentara recordar los principales logros en este ámbito, dado que el entonces Departamento de Relaciones y Actividades Culturales, a cargo de Araceli Ramírez Camargo, estaba adscrito a su área.

Aún cuando muchos de los recuerdos se le han diluido a lo largo de más de tres lustros de ausencia de Iztacala, todavía puede decir: “parece que fue ayer”, cuando logró traer a “Botellita de Jerez”, para la inauguración del Gimnasio. O las dificultades para que la Filarmónica de la UNAM viniera a Iztacala y que finalmente consiguió que lo hicieran tres veces. O la presentación de Susana Alexander y el show que protagonizó, previo al show programado.

El esfuerzo por recordar otros exponentes de la cultura presentes en nuestro *campus* no rinde frutos y sólo tiene presente que siempre buscó que la cultura brillara en Iztacala. En cambio, rememora emocionado cuando los primeros cursos de medicina alternativa impartidos en la Universidad, que abonaron la relación entre medicina y biología, iniciaron precisamente aquí, como aquí fue también donde se impartieron por primera vez dos cursos de dibujo científico a cargo de Elvia Esparza.

También cuando consiguió el espacio que ocupaba la librería, frente al Aula Magna, para área de exposiciones, donde montó su colección de pinturas chinas.

En esa época, por primera vez se estableció, con la Secretaría de Hacienda, un programa de extensión consistente en visitas guiadas, por

Salvador Azuela, a zonas arqueológicas o zonas virreinales a los empleados de la Secretaría.

Se fue Manuel Pontes a la ENEP Aragón pero el programa cultural de la dependencia continuó en diferentes manos: las de Imelda González Pliego, las de Yani Herreman y las de la actual responsable de la ahora Unidad de Promoción Cultural y Divulgación de la Ciencia, Isabel López Pérez, quien menciona que a Iztacala han asistido distinguidos conferencistas como Rodolfo Neri Vela, primer astronauta mexicano; la astrónoma Julieta Fierro, el antropólogo Jaime Litvak, el investigador René Drucker, y la cineasta María Novaro, por mencionar sólo algunos.

En el orden musical han desfilado desde la ya mencionada Orquesta Filarmónica de la UNAM, hasta grupos e intérpretes de rock, jazz y blues (la festejada presentación de Betsy Pecanins, la controvertida propuesta de Fernando Delgadillo y la actuación de Eugenia León en el concierto del XXX aniversario de la Facultad, por ejemplo)

En cuanto a danza, desde la clásica hasta la contemporánea. ¿Quién no recuerda la presentación del Taller Coreográfico de la UNAM, a cargo de Gloria Contreras, y las concurridas actuaciones del Taller de Danza Folklórica de la ENEP-I, a cargo de José Luis Mendoza?

En fin, todas las manifestaciones artísticas que han permitido complementar la formación profesional de los alumnos iztacaltecas a quienes, durante los años recientes, se les ha brindado también un espacio para la expresión de sus inquietudes artísticas, sobre todo a partir de 1995, cuando surge la Unidad de Promoción Cultural y Divulgación de la Ciencia, que propone la organización de nuevas actividades que involucraran directamente a la comunidad universitaria.

En ese período, la oferta cultural se enriquece con ciclos de conferencias tanto de temas culturales como de divulgación científica; con exposiciones de artes visuales, con la participación de dependencias como la Dirección de Actividades Musicales de la UNAM y la Dirección General de Atención y Servicios a la Comunidad.

En 1997 se organiza el Primer Festival Cultural, en el que se convoca a participar no sólo a la comunidad universitaria de Iztacala, sino a escuelas y facultades de la UNAM, la Coordinación de Difusión Cultural, la Escuela de Artes Plásticas y grupos de artistas independientes.

Con el objetivo de ampliar la visión y conocimientos musicales de la comunidad universitaria, se han realizado un número considerable de conciertos de Jazz-Blues, en el que han participado figuras de primer nivel.

Una actividad que ha logrado institucionalizarse y extenderse a otros escenarios de la Facultad es la tradicional Ofrenda de Día de Muertos, en cuyo marco se lleva a cabo el Concurso Anual de Calaveras.

En los últimos cinco años la Unidad ha desarrollado una oferta cultural dirigida a coadyuvar en la formación profesional integral de los estudiantes mediante el desarrollo de programas y proyectos que tienen como principal objetivo propiciar la participación del mayor número de alumnos, no sólo como asistentes sino como protagonistas de las actividades artísticas o como promotores culturales; esta última figura ha sido de gran valor para la consecución de los objetivos de los proyectos y programas en desarrollo.

En ese sentido, la oferta cultural de la Unidad se amplía con actividades que involucran la participación estudiantil, tales como el programa de visitas guiadas a recintos universitarios culturales, científicos y tecnológicos; el encuentro anual de coros universitarios, el festival cultural de bienvenida, cine-debates, ciclos de cine organizados por alumnos, conciertos de música moderna y representaciones teatrales.

Complementariamente, la Unidad ofrece cursos y talleres artísticos entre los que se encuentran los de Danza Folklórica y Contemporánea, de Bailes Finos de Salón, Música Huasteca, Taller de Teatro, Coros, Pintura, Lengua Náhuatl, Cartonería Popular Mexicana, Piano y Creatividad Literaria.

Jonás Barrera.



Logros deportivos

Al iniciar sus funciones en 1975, la ENEP Iztacala contaba únicamente con un profesor de Educación Física. En 1977, el número de profesores que atendía a la población de Iztacala interesada en las actividades deportivas se incrementó a tres. Para 1978 se contrató por primera vez un instructor de atletismo y en 1980 la plantilla de profesores se incrementó con un profesor de fútbol soccer. En ese entonces, se empezaba a gestionar la descentralización, organización y coordinación de las actividades deportivas de la Dirección General de Actividades Deportivas en cada una de las Escuelas Nacionales de Estudios Profesionales.

En cuanto a recursos materiales, las actividades deportivas en nuestra Facultad se realizaban en dos campos de fútbol soccer, cuatro canchas de básquetbol y seis de voleibol al aire libre, así como un gimnasio para artes marciales y gimnasia, además de vestidores techados para hombres y mujeres.

Hoy, a 30 años, la ahora FES Iztacala cuenta con el Departamento de Actividades Deportivas y Recreativas, que tiene una plantilla de 20 instructores encargados de impartir atletismo, básquetbol, constructivismo y *fitness*, gimnasia, fútbol soccer y rápido, taekwondo, voleibol, yoga y ajedrez; sin embargo, no sólo en el incremento de recursos humanos se vio beneficiado el ámbito deportivo de Iztacala, ya que el área destinada para tal fin ahora es reflejo del progreso en el rubro de recreación y deporte.

Actualmente, las canchas de fútbol en el *campus* lucen empastadas y una pista de atletismo rodea a una de ellas. También se cuenta con cuatro canchas de básquetbol, un gimnasio de pesas y otro con duela de *parquet* para la práctica del voleibol, básquetbol, taekwondo y yoga, además de vestidores y extensas áreas verdes.

Otra parte fundamental de las actividades deportivas en la historia de nuestra Facultad la constituyen los alumnos quienes, a lo largo de tres décadas, han representado a Iztacala y poco a poco han conseguido una importante presencia tanto a nivel UNAM como nacional e internacional.

En un recorrido a través de los años, surgen de las memorias de nuestra Facultad logros como el 3er lugar femenino de taekwondo en los Juegos Inter-ENEP-FES 1988, el 2º en 1989 y, finalmente, el 1º en 1991; asimismo, entre los triunfos de los taekwondoinos iztacaltecos destacan el 1er lugar en el Campeonato Regional de Educación Superior en 1991 y la 3ª posición del Campeonato Nacional de Educación Superior en 1992.

En 1993, el equipo de atletismo de nuestra Facultad comenzaba a tener presencia en competencias nacionales como los Juegos Nacionales Estudiantiles, donde participaron los atletas Monserrat Mora, Blanca Estela Torres, Adriana Palacios, Martha. Aguilera, Adrián García y Leonardo Gómez.

Ese mismo año, los equipos de básquetbol femenino y varonil consiguieron el 1er lugar en el Campeonato Estatal, dentro de los Juegos Nacionales Estudiantiles. Por su parte, Oscar Díaz de la Serna, alumno de la carrera de Psicología, fue nominado como el mejor basquetbolista estudiantil del Estado de México por su desempeño durante el Campeonato Nacional Estudiantil de Básquetbol.

Sin lugar a dudas, al recurrir a los momentos de gloria de nuestra Facultad, un equipo que dejó huella en la memoria deportiva de Iztacala fue el de *Cougars*, representativo femenino de Tochito banderola que, a finales de la década de los noventa, entre otros reconocimientos consiguió ser el primer y único equipo de fútbol americano de la FES y el título de dicha disciplina en 1997, logrado como visitante en Xalapa (UV), así como su participación en una competencia efectuada en Nueva Orleans en 1999.

Sin embargo, no sólo en el ámbito nacional han participado nuestros atletas ya que algunos, como Verónica Becerra Rodríguez, han llevado la camiseta auriazul de Iztacala a competencias de corte internacional como el Campeonato Mundial Universitario, donde obtuvo el título mundial de Taekwondo, en la categoría *bantham*, celebrada en Santander, España, en 1990.

De esa forma, el representativo deportivo de Iztacala, con base en esfuerzo y perseverancia, ha logrado que esta casa de estudios tenga mayor renombre año con año. Muestra de ello es el 2º lugar general en los Juegos Puma 2004, conseguido por los actuales atletas iztacaltecos.

No sólo hay triunfos en cuanto a competencias interuniversitarias se refiere, ya que atletas como Mariana Abuela Martín del Campo ha conseguido, entre otros reconocimientos, la medalla de plata en la Universiada Nacional 2004, así como la de oro en la edición 2005 y el 6º lugar en la modalidad de heptatlón en *Les Championnats D'athetisme Track e Field*, celebrados en Sherbrooke, Canadá. El presente año se hizo acreedora al Premio Puma 2005. Condecorada por nuestra Facultad con el Mérito Deportivo del Año, la joven atleta actualmente es preseleccionada en la prueba de heptatlón para los Centroamericanos de 2006, a realizarse en Cartagena, Colombia.

Otro orgullo iztacalteco es Gerardo Valle Mondragón quien, en 2004, consiguió por tercer año consecutivo la victoria en el Pumathon universitario, así como el 12º lugar de la competencia los *10 k-Victoria*, donde se enfrentó con alrededor de 6 mil deportistas de toda la República reunidos en el estado de Coahuila.

En natación, un deportista que ha dado varias satisfacciones a nuestra Facultad es Dante Espinoza Aguilar, reconocido por su desempeño deportivo en múltiples ocasiones: fue nombrado *Orgullo Puma* y galardonado con el *Goya Deportivo*, además consiguió 14 medallas en la edición 2004 de los Juegos Puma.

Aunado a lo anterior, podemos agregar el desempeño de las escuadras de taekwondo, atletismo y fútbol rápido, quienes han puesto el nombre de Iztacala en alto luego de figurar en los primeros lugares de diversas competencias universitarias, nacionales y, en algunos casos, internacionales; asimismo, estos equipos han exportado atletas que actualmente forman parte del equipo representativo de la UNAM.

Ma. del Carmen P. Maldonado



Ejemplos vivos que muestran a Iztacala como una institución educativa que forma recursos humanos competentes y responsables en el área de la salud: sus egresados, quienes han permitido que la Facultad tenga una proyección de gran relevancia en los ámbitos académicos, empresariales y de investigación.

Muestra de ello son algunos egresados de las primeras generaciones como Lina Rebolledo, subdirectora de Educación Ambiental en el Ayuntamiento de Cuautitlán Izcalli, quien comentó que estudiar en esta institución representó uno de los momentos más importantes en su formación profesional y personal porque conoció a sus mejores amigos, definió y reafirmó su vocación, se formó un carácter y aprendió a valorar su carrera.

La también ex subdirectora de Educación Ambiental en el Ayuntamiento de Toluca compartió que algunos de los obstáculos a los que se enfrentó durante su formación profesional fueron: la adaptación a esta nueva etapa académica, las matemáticas y poner a prueba hábitos importantes como redactar, manejar la máquina de escribir, y leer y entender el inglés.

Consideró que a quince años de haber egresado de la carrera, ésta no la deja de sorprender porque su plan de estudios se ha modificado, sus instalaciones se modernizaron y porque su calidad académica continúa siendo excelente; por consiguiente, la Facultad es un lugar ideal para estudiar.

Martha Herrera Rodríguez, reconocida por su entrega y dedicación en el ámbito hospitalario, académico y administrativo y egresada de la segunda generación de la carrera de Enfermería, destacó que se considera afortunada por haber crecido junto con la entonces ENEP Iztacala y los cambios que ha vivido la disciplina; por ello, dijo que se siente hija de esta institución, por todas las enseñanzas y oportunidades que le ha brindado para desarrollar con éxito su formación profesional.

La coordinadora de Campos Clínicos de la carrera se manifestó orgullosa de que ahora Iztacala tenga mayor proyección entre las instituciones del Sector Salud, debido a que los estudiantes son formados con actitud crítica y humana, lo que permite que sean distinguidos de otras instituciones que forman profesionales en enfermería.

Comprometida con su profesión y con la institución, Herrera Rodríguez comentó que continuará formándose en su disciplina para poner en alto el nombre de la Universidad.

Carlos Pietra-Santa, director médico del Instituto Científico Pfizer, manifestó que haber estudiado en Iztacala le permitió establecer el compromiso de desarrollar actividades que puedan impactar de manera positiva en el cuidado de la salud de las personas.

Reconoció que gracias a los conocimientos y experiencias transmitidos por los profesores, visualizó que la responsabilidad como estudiante era elevar su calidad académica y humana,

Egresados de Iztacala, reflejo de una sólida formación académica



elementos esenciales, puntualizó, que todo profesional de la medicina debe tener para ejercer su práctica clínica con éxito.

Orgullosa de haber pertenecido a Iztacala, consideró que esta multidisciplinaria mantiene su alto nivel educativo e impulsa la ciencia, lo que permite fortalecer el desarrollo profesional de los estudiantes; por ejemplo, comentó, a él le permitió incursionar en el campo de la investigación y desarrollarse en el mismo.

Ma. del Carmen Carrillo Villalpando, subdirectora de Servicio Médico y Dental del Sistema Municipal para el Desarrollo Integral de la Familia, en Naucalpan de Juárez; es otra egresada consolidada en su profesión quien refirió que haber estudiado en esta multidisciplinaria significa un gran orgullo, porque le ha abierto puertas para desarrollarse ampliamente en su carrera: la de Cirujano Dentista.

Certificada por el Consejo Nacional de Cirujanos Dentistas A. C. y por el Consejo Nacional de Odontología Restauradora A. C., Carrillo Villalpando manifestó que Iztacala está totalmente renovada, desde sus instalaciones y planta docente hasta en los programas de estudio, lo que permite que sea una oferta educativa muy confiable para los estudiantes.

Teresa Hernández Flores, reconocida optometrista de la Clínica Oftalmológica del

Valle, dijo que hablar de Iztacala es recordar su segunda casa porque la adoptó por más de cuatro años como universitaria y le dio la oportunidad de abrir sus horizontes, perder miedos y la llenó de múltiples experiencias humanas y profesionales.

Ganadora de la medalla Gabino Barreda, esta egresada reconoció que pese a algunas limitaciones que tuvo durante su formación profesional, en esta institución aprendió a debatir y defender puntos de vista, el valor de la tolerancia ante la diversidad de caracteres, a trabajar en equipo, convivir con compañeros de otras carreras en el proyecto PRECOP y a plantearse metas con espíritu creativo para lograrlas.

Integrante de la cuarta generación de la carrera, Hernández Flores manifestó que haber estudiado aquí fue un gran privilegio por lo que, dijo, recuerda a la escuela con orgullo, alegría y un enorme cariño.

Por último, mencionó que ahora Iztacala, como Facultad, sigue creciendo en matrícula y docentes, además de ofrecer nuevas opciones de cursos, diplomados y diferentes actividades, lo que motiva a los egresados a regresar "porque siempre seguirá siendo mi alma mater", enfatizó.

Finalmente, Ma. Pilar Marmolejo Ibarra, directora general de Tecmarketing, empresa filial de Teléfonos de México (Telmex), desde el año pasado; mencionó que se siente muy satisfecha por haber tenido la oportunidad de formarse en esta institución porque le aportó habilidades que hasta la fecha son base de su desempeño profesional; por ejemplo, la capacidad y forma de análisis como soporte para la toma

de decisiones, el trabajo grupal interdisciplinario, que le ha permitido conformar equipos de trabajo exitosos y capaces de generar e implementar proyectos claros y productivos; así como la capacidad de evaluar, transformar y operar ideas de acuerdo a las necesidades de la empresa.

La también ex subdirectora de Desarrollo de Recursos Humanos de Telmex y primera mujer que ingresó al grupo directivo en 50 años, apuntó que ahora percibe a la psicología como un área laboral con muchos matices y alternativas, capaz de complementar cualquier proceso o trabajo donde intervenga el factor humano.

Asimismo, dijo que la interacción interdisciplinaria enriquece la función del psicólogo y que los profesionales que estudian el comportamiento humano son necesarios en cualquier empresa.

Con una amplia trayectoria laboral en esta compañía, desde que ingresó en 1988 como analista de capacitación, Marmolejo Ibarra recomendó establecer un vínculo más estrecho entre el sector empresarial e Iztacala, con el fin de permitir a los estudiantes conocer y desarrollar las diversas áreas en las que se pueden desempeñar los psicólogos en una empresa, que van desde la selección, el reclutamiento o la capacitación, hasta el trabajo en los procesos de seguridad e higiene, mercadotecnia o el desarrollo de alternativas de mejora en los procesos productivos.

Ana Teresa Flores Andrade

La visión de la comunidad circundante

Lic. Reyna Moreno Zamora. Dirección de Desarrollo Social del Ayuntamiento de Tlalnepantla.

Como Ayuntamiento de Tlalnepantla y en particular la Dirección de Desarrollo Social, hemos tenido mucho apoyo de parte de la FES Iztacala. Tenemos convenios de colaboración firmados, sobre todo para prestadores de servicio social y algunas otras actividades que llevamos a cabo. Siempre hemos tenido respuesta positiva de parte de las autoridades de la Facultad.

La gente que ha colaborado con nosotros es muy comprometida en su trabajo, y han dejado muy en alto el profesionalismo de la FES Iztacala en las comunidades que necesitan sus servicios. Asimismo, nos han apoyado con propuestas para la celebración del Día Internacional de la Mujer. Iztacala tiene personas de gran valía en su plantilla docente, mujeres destacadas. La calidad de la docencia se ve reflejada en los trabajos que realizan los estudiantes de la Facultad, lo que es muy importante para nosotros.

Finalmente, quisiera decirle a la comunidad universitaria de la FES Iztacala que sigan con la trayectoria que han tenido en estos 30 años, para que la administración pública municipal pueda seguir contando con el apoyo tan profesional que hemos tenido hasta ahora.

Héctor Gómez Medina. Vecino y comerciante

Tengo casi 20 años desde que comencé con un pequeño local; fuimos, con mi hermano, unos de los primeros. En ese entonces la universidad tenía pocos estudiantes. Cuando comenzó, la colonia estaba casi desolada. En aquél tiempo los estudiantes de odontología, para hacer sus prácticas, acudían con los vecinos y así, sin más, la gente colaboraba. Ahora, por el mismo auge que tiene la escuela y sus servicios, personas de colonias vecinas y hasta del DF acuden a ella. Todo ha cambiado, hay muchos más estudiantes, por lo que la demanda de servicios ha crecido proporcionalmente.

De esta manera crecen la universidad y la colonia. Nuestra comunidad sabe que vive de la universidad; cuando ésta cierra por las vacaciones, mucha de la actividad cesa. Todo gira en torno de la universidad; el mismo municipio se beneficia y gana con la universidad porque se crean más empleos, servicios, ofertas y competencia, más y mejor transporte, por lo que el beneficio es económico y social para el desarrollo de la colonia.

Estoy seguro que la Facultad seguirá creciendo y, sobre todo, debe seguir creciendo en la calidad de su educación, tanto de sus profesores como de los mismos estudiantes; seguirá creciendo para crear verdaderos profesionistas comprometidos consigo mismos, que busquen siempre ser los mejores en su disciplina. De la misma forma, la colonia crecerá a la par que continúe participando en y con la universidad, por lo que nosotros mismos debemos cuidar y ser parte de la universidad; todo ello significa crear un verdadero vínculo entre comunidad, universidad y gobierno. Conozco otras escuelas de la UNAM, pero puedo decir que no existe otra como la FES Iztacala, es una de las mejores.

Francisco Cardoso Martínez. Presidente del Consejo de Participación Ciudadana de Los Reyes Iztacala, 1ª sección

Tengo 19 años viviendo junto a la Facultad, que es la Universidad, y puedo decir que nunca ha habido problema alguno. Cuando se presentó la huelga, los vecinos siempre abrieron las puertas de sus casas tanto a los jóvenes como a los maestros y autoridades de la escuela, ya fuera para ofrecerles por lo menos un vaso de agua o café, usar los baños o para cualquier emergencia que se presentara. Y puedo decir que hasta la fecha las puertas siguen abiertas para todos ellos. Los vecinos han usado las instalaciones y servicios que ésta nos ofrece.

La FES Iztacala es muy buena y una de las mejores de la Universidad. Es muy peleada y solicitada por los estudiantes, muchos de los cuales vienen desde otros estados sólo para poder ingresar aquí. Y bueno, si tanto la buscan es por algo, goza de muy buena reputación y gran renombre.

J. Manuel Reyes García

DIRECTORIO

Dr. Juan Ramón de la Fuente, Rector.
Lic. Enrique del Val Blanco, Secretario General.
Mtro. Daniel Barrera Pérez, Secretario Administrativo.
Mtro. José Antonio Vela Capdevila, Secretario de Servicios a la Comunidad Universitaria.
Mtro. Jorge Islas López, Abogado General.
Lic. Nestor Martínez Cristo, Director General de Comunicación Social.

M. C. Ramiro Jesús Sandoval, Director.
Dr. Ignacio Peñalosa Castro, Secretario General Académico.
Lic. Roque Olivares Vázquez, Secretario de Desarrollo y Relaciones Institucionales.
C. D. Ana Graf Obregón, Secretaria de Planeación, Cuerpos Colegiados y Sistemas de Información.
C. P. Isabel Ferrer Trujillo, Secretaria Administrativa.
Dra. Patricia Dávila Aranda, Jefa de la División de Investigación y Posgrado.
Dra. Alba Luz Robles Mendoza, Jefa de la División de Extensión Universitaria.

Lic. Jonás Barrera Mercado
Director y Editor de Gaceta UNAM Iztacala, Jefe de la Unidad de Comunicación social
Lic. Miguel Alarcón Molina
Arte y Diseño Gráfico
Lic. Esther López González, Ana Teresa Flores Andrade, Ma. del Carmen P. Maldonado
Reporteras
Juan Manuel Reyes García
Corrección de Estilo.



1975
2005

Sólo los recuerdos son inmunes al tiempo...
...y sólo el tiempo hace inmortales a quienes le dan sentido.
M. Alarcón

